

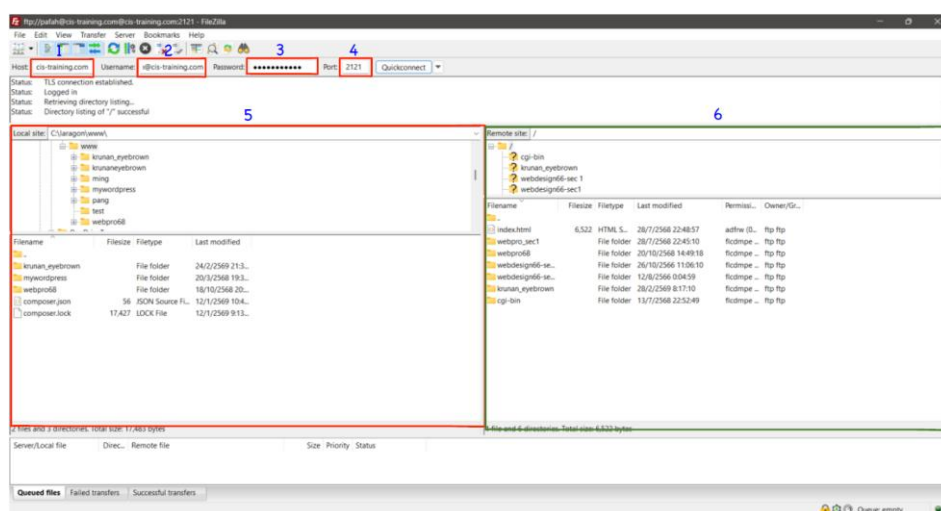
ภาคผนวก ก
คู่มือการติดตั้ง

ระบบจัดการร้านเสริมสวยในยุคดิจิทัล ร้านครูแนนคิ้วสวย จังหวัดเชียงราย เป็นระบบในรูปแบบ Web Application พัฒนาโดยใช้ภาษา PHP และฐานข้อมูล MySQL ในการนำระบบขึ้นใช้งานจริง จำเป็นต้องอัปโหลดไฟล์เว็บไซต์ขึ้น Hosting และนำเข้าฐานข้อมูลผ่าน phpMyAdmin โดยมีขั้นตอนดังนี้

1. การติดตั้งและใช้งานโปรแกรมไฟล์ซัลลา (FileZilla)

โปรแกรมไฟล์ซัลลา (FileZilla) ใช้สำหรับอัปโหลดไฟล์เว็บไซต์จากเครื่องคอมพิวเตอร์ไปยังเซิร์ฟเวอร์ (Hosting)

1.1 หน้าจอโปรแกรมไฟล์ซัลลา



ภาพที่ ก.1 หน้าจอโปรแกรมไฟล์ซัลลา

คำอธิบายหมายเลขในภาพที่ ก.1 ดังนี้

หมายเลข 1 ช่องสำหรับกรอก Host ของเซิร์ฟเวอร์

หมายเลข 2 ช่องสำหรับกรอก Username

หมายเลข 3 ช่องสำหรับกรอก Password

หมายเลข 4 ช่องสำหรับกรอก Port (ปกติใช้ 21)

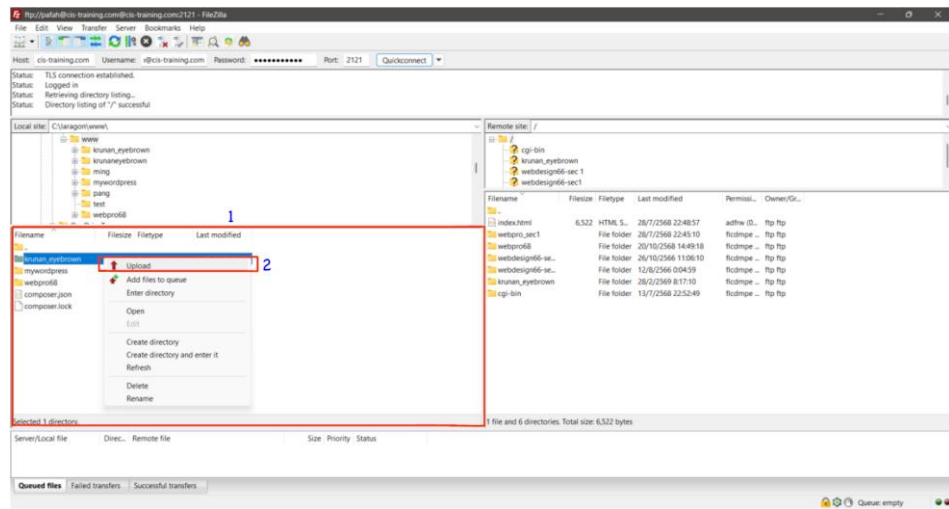
หมายเลข 5 ส่วนแสดงไฟล์ภายในเครื่อง (Local Site)

หมายเลข 6 ส่วนแสดงไฟล์บนเซิร์ฟเวอร์ (Remote Site)

1.2 ขั้นตอนการเชื่อมต่อเซิร์ฟเวอร์

1. เปิดโปรแกรม FileZilla
2. กรอกข้อมูล Host, Username, Password และ Port
3. คลิกปุ่ม Quickconnect
4. หากเชื่อมต่อสำเร็จ ระบบจะแสดงไฟล์เดอร์ของเซิร์ฟเวอร์ทางฝั่ง Remote Site

1.3 การอัปโหลดไฟล์เว็บไซต์ขึ้นเซิร์ฟเวอร์

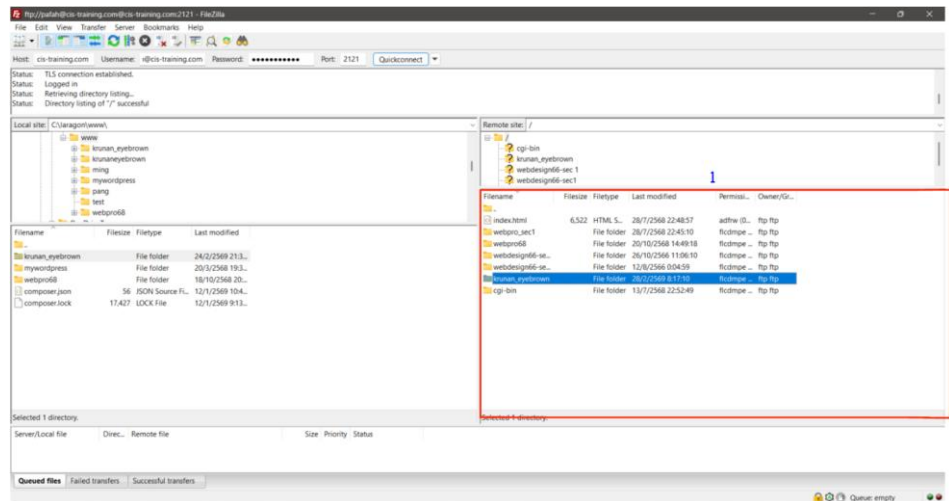


ภาพที่ ก.2 หน้าจอการอัปโหลดไฟล์เว็บไซต์

หมายเลข 1 เลือกไฟล์หรือโฟลเดอร์ที่ต้องการอัปโหลดขึ้นเซิร์ฟเวอร์

หมายเลข 2 คลิกขวาแล้วเลือกอัปโหลด

1.4 หน้าจอหลังจากทำการอัปโหลดไฟล์ขึ้นเซิร์ฟเวอร์เรียบร้อยแล้ว

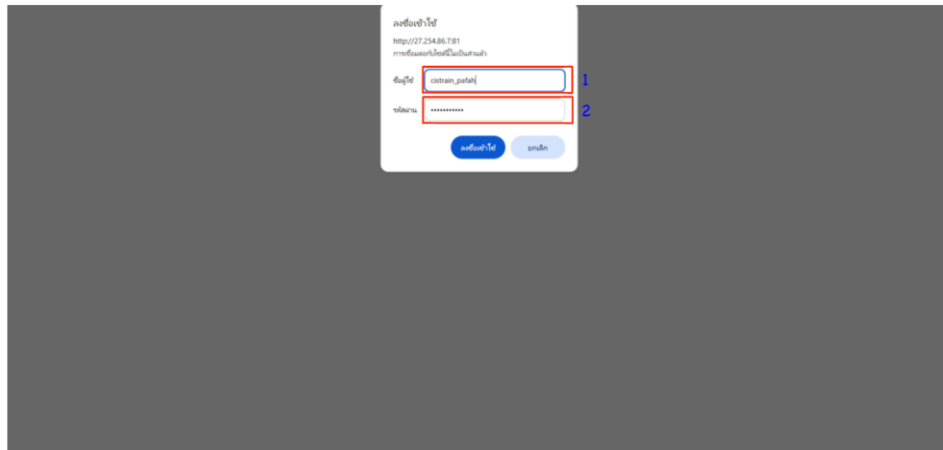


ภาพที่ ก.3 หน้าจอหลังจากทำการอัปโหลดไฟล์ขึ้นเซิร์ฟเวอร์เรียบร้อยแล้ว

หมายเลข 1 ส่วนการแสดงที่อยู่ในเซิร์ฟเวอร์เรียบร้อยแล้ว

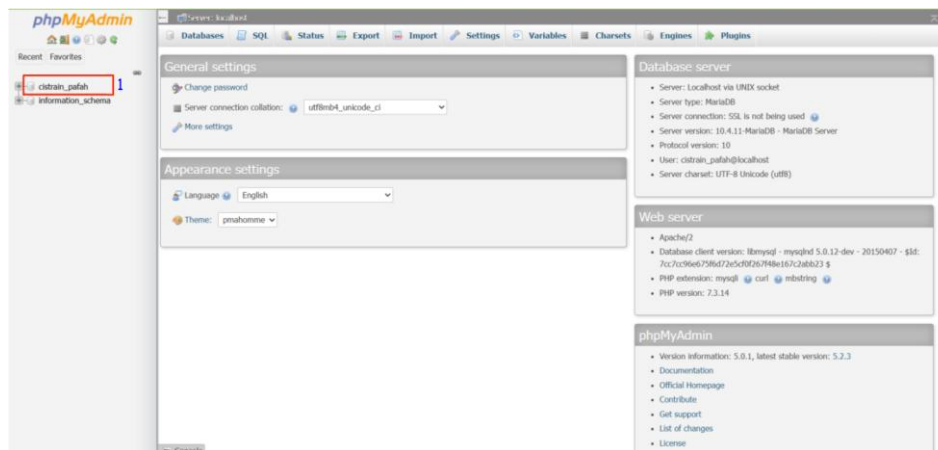
2. คู่มือการอัปเดตไฟล์ฐานข้อมูล

2.1 เข้าเว็บ <http://27.254.87.177:81/phpmyadmin/> เพื่อกรอกชื่อผู้ใช้และรหัสผ่านเพื่อเข้าสู่ฐานข้อมูล



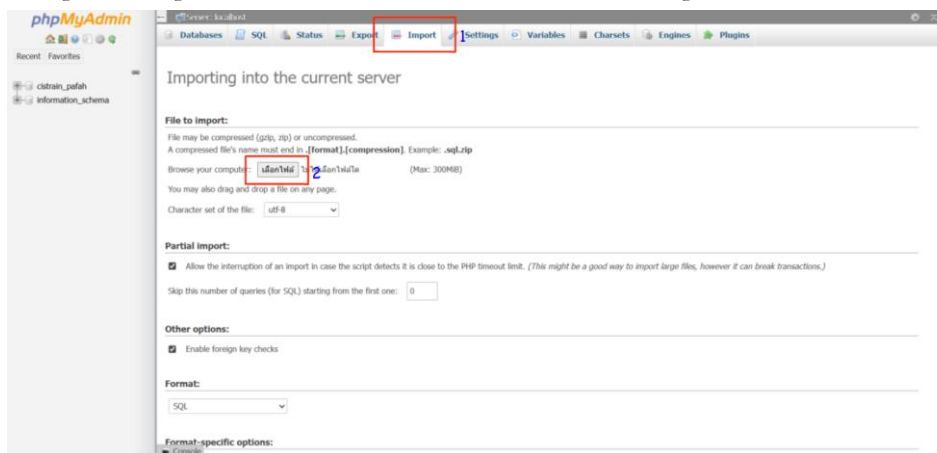
ภาพที่ ก.4 หน้าจอหลังจากทำการอัปเดตไฟล์ขึ้นเซิร์ฟเวอร์เรียบร้อยแล้ว
 หมายเลข 1 ช่องสำหรับกรอกชื่อผู้ใช้
 หมายเลข 2 ช่องสำหรับกรอกรหัสผ่าน

2.2 เมื่อเข้าสู่ระบบแล้วจะแสดงหน้าจอดังรูปภาพที่ ก.5



ภาพที่ ก.5 หน้าจอหลังจากเข้าสู่ระบบ
 หมายเลข 1 เลือกชื่อฐานข้อมูล เพื่อเข้าสู่ฐานข้อมูล

2.3 เมื่อเข้าสู่ฐานข้อมูลเสร็จ ต้องทำการ Import ไฟล์ฐานข้อมูล

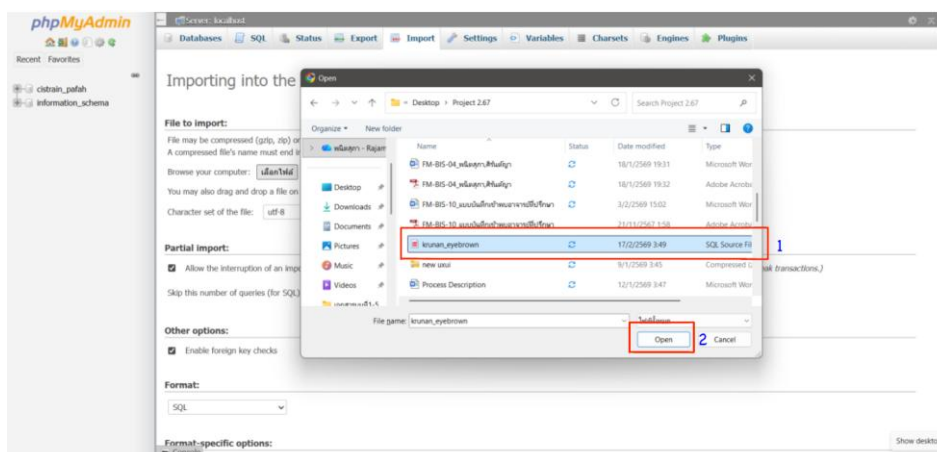


ภาพที่ ก.6 หน้าจอ Import ไฟล์ฐานข้อมูล

หมายเลข 1 กดเลือกเมนู Import เพื่อนำเข้าไฟล์ฐานข้อมูล

หมายเลข 2 ปุ่มสำหรับกดเลือกไฟล์จากตัวเครื่อง

2.4 เลือกไฟล์ที่ต้องการจากเครื่องเพื่ออัปโหลด

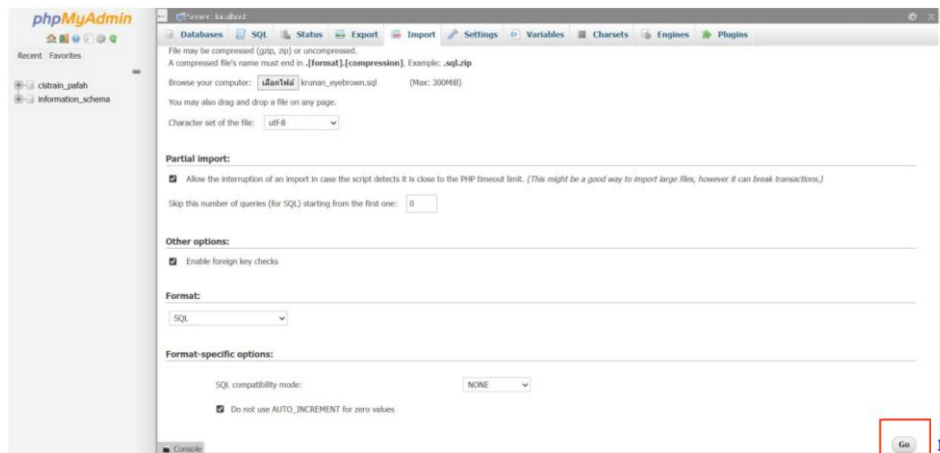


ภาพที่ ก.7 หน้าจอสำหรับเลือกไฟล์ที่ต้องการ

หมายเลข 1 กดเลือกไฟล์ที่ต้องการ Import เพื่อนำเข้าไฟล์ฐานข้อมูล

หมายเลข 2 เมื่อเลือกไฟล์แล้ว กด Open

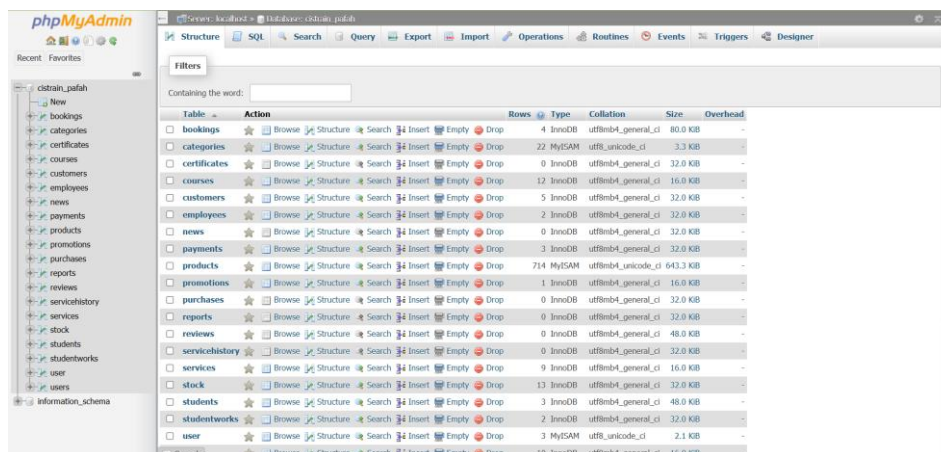
2.5 เมื่อกดเลือกไฟล์แล้ว กดปุ่ม Go เพื่อทำการอัปโหลด



ภาพที่ ก.8 เริ่มทำการอัปโหลด

หมายเลข 1 ปุ่มสำหรับเริ่มทำการอัปโหลดไฟล์

2.6 หน้าจอเมื่อทำการอัปโหลดไฟล์เสร็จแล้ว



ภาพที่ ก.9 หน้าจอหลังจากการอัปโหลดไฟล์เสร็จสมบูรณ์